



รายงานสถานการณ์ภัยแล้งและภัยพิบัติ ฉบับที่ 19
ประจำวันที่ 22 มีนาคม 2560
และผลการปฏิบัติการฝนหลวงประจำวันที่ 21 มีนาคม 2560
กลุ่มวิชาการปฏิบัติการฝนหลวง กองปฏิบัติการฝนหลวงกรมฝนหลวงและการบินเกษตร
royalrainmaking_academic@hotmail.com

๑ พื้นที่ขอรับบริการฝนหลวง (วันที่ 16 มีนาคม - 21 มีนาคม 2560)

ภาค	รายชื่อจังหวัด (อำเภอ) ที่มีผู้ขอรับบริการ	จำนวนผู้ขอรับบริการ (ราย)
เหนือ	กำแพงเพชร(โกสัมพีนคร), น่าน(บ้านหลวง), ลำปาง(แม่เมาะ), เชียงใหม่(แม่แจ่ม), เพชรบูรณ์(วังโป่ง วิเชียรบุรี ศรีเทพ), แม่ฮ่องสอน(เมืองแม่ฮ่องสอน)	8
กลาง	นครสวรรค์(พยุหะคีรี)	1
ตะวันออกเฉียงเหนือ	บุรีรัมย์(กระสัง)	1
ตะวันออก	จันทบุรี(เมืองจันทบุรี)	1
ใต้	ประจวบคีรีขันธ์(ปราณบุรี)	1
รวม	10 จังหวัด (12 อำเภอ)	12

๑ สถานการณ์ภาวะหมอกควันในพื้นที่ภาคเหนือ

ตารางค่า PM₁₀ในพื้นที่ภาคเหนือ (เวลา 09.00 น.) 5 วันที่ผ่านมามีค่าดังนี้

จังหวัด	ชื่อสถานี	ค่า PM ₁₀ ¹					คุณภาพอากาศ
		18 มี.ค.	19 มี.ค.	20 มี.ค.	21 มี.ค.	22 มี.ค.	
ภาคเหนือ							
จ.เชียงราย	ต.เวียง อ.เมือง	78	67	72	102	97	ปานกลาง
	ต.เวียงพางคำ อ.แม่สาย	89	-	94	133	116	ปานกลาง
จ.เชียงใหม่	ต.ช้างเผือก อ.เมือง	83	72	96	118	102	ปานกลาง
	ต.ศรีภูมิ อ.เมือง	64	58	80	97	86	ปานกลาง
	ต.สุเทพ อ.เมือง* (Mobile)	63	-	77	92	80	ปานกลาง
	ต.ช้างเคือง อ.แม่แจ่ม (Mobile)	64	56	71	86	88	ปานกลาง
จ.ลำปาง	ต.พระบาท อ.เมือง	100	84	100	107	114	ปานกลาง
	ต.สบป่าตอ อ.แม่เมาะ	76	52	60	72	82	ปานกลาง
	ต.บ้านดง อ.แม่เมาะ	135	121	123	125	173	มีผลกระทบต่อสุขภาพ
	ต.แม่เมาะ อ.แม่เมาะ	75	64	63	70	84	ปานกลาง
จ.ลำพูน	ต.โนนเมือง อ.เมือง	77	-	60	80	74	ปานกลาง
จ.แม่ฮ่องสอน	ต.จองคำ อ.เมือง	156	170	178	125	116	ปานกลาง
จ.น่าน	ต.โนนเวียง อ.เมือง	64	-	73	65	101	ปานกลาง
	ต.ห้วยโก๋น อ.เฉลิมพระเกียรติ	62	39	30	51	66	ปานกลาง
จ.แพร่	ต.นาจักร อ.เมือง	73	56	56	56	86	ปานกลาง
จ.พะเยา	ต.เวียง อ.เมือง	85	70	67	90	87	ปานกลาง
จ.ตาก	ต.แม่ปะ อ.แม่สอด	87	80	93	113	124	มีผลกระทบต่อสุขภาพ

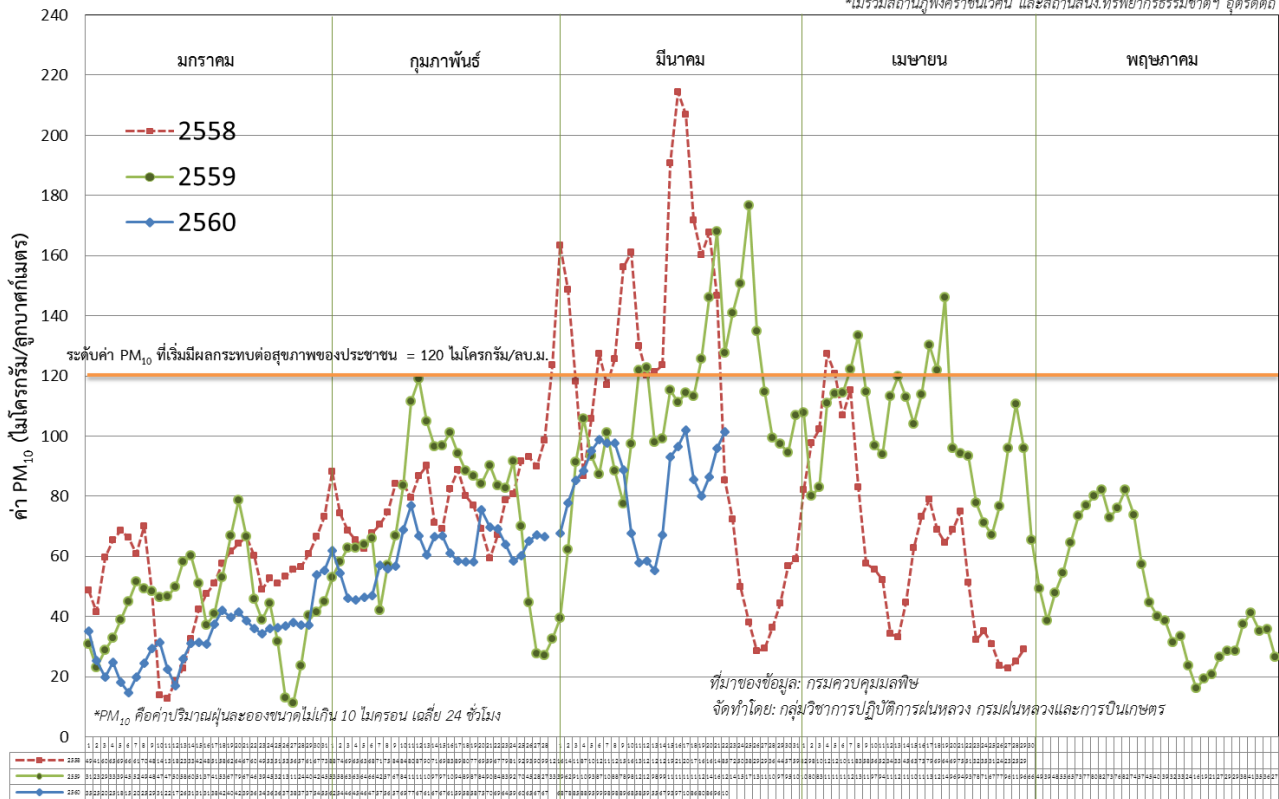
ที่มา: กรมควบคุมมลพิษ

¹PM₁₀ คือ ปริมาณฝุ่นละอองขนาดไม่เกิน 10 ไมครอน มาตรฐานค่าเฉลี่ย 24 ชั่วโมง ต้องไม่เกิน 120 ไมโครกรัมต่อลูกบาศก์เมตร

๑ กราฟแสดงแนวโน้มค่า PM₁₀ ในภาคเหนือ ตั้งแต่วันที่ 1 มกราคม - 22 มีนาคม 2560

ค่า PM₁₀ เฉลี่ย 14* สถานี ในภาคเหนือ ช่วง มกราคม - เมษายน ปี 2560 เทียบกับ ปี 2558, 2559

*ไม่รวมสถานีอุทกวิทยาเขตรักษาพันธุ์สัตว์ป่าห้วยขาแข้ง และสถานีสนง.ทรัพยากรธรรมชาติและสิ่งแวดล้อมจังหวัดอุตรดิตถ์



๑ สถานการณ์ปริมาณน้ำเก็บกักในอ่างเก็บน้ำที่สำคัญ

	ความจุของอ่างที่ รนก. ² (ล้าน ลบ.ม.)	ปริมาณน้ำในอ่างฯ (%)				ปริมาณน้ำไหลลงอ่างฯ (ล้าน ม ³) 21 มี.ค.	ปริมาณน้ำไหลลงอ่างฯ สะสม ³ (ล้าน ม ³)	ระดับน้ำ
		18 มี.ค.	19 มี.ค.	20 มี.ค.	21 มี.ค.			
ภาคเหนือ						2.44	563.70	
- ภูมิพล(ตาก)	13,462	46	46	46	46	0.00	116.67	ต่ำกว่า 50%
- สิริกิติ์(อุตรดิตถ์)	9,510	58	58	58	58	1.17	316.10	-
- แม้งัด(เชียงใหม่)	265	53	53	52	52	0.00	6.13	-
- แม่กวาง(เชียงใหม่)	263	28	28	27	27	0.00	16.40	ต่ำกว่า 30%
- กิวลม(ลำปาง)	106	53	52	51	50	1.15	60.64	-
- กิวคอง(ลำปาง)	170	86	85	84	83	0.01	14.56	-
- แควน้อย(พิษณุโลก)	939	50	50	49	48	0.11	33.20	ต่ำกว่า 50%
ภาคตะวันออกเฉียงเหนือ						10.11	151.18	
- ห้วยหลวง(อุดรธานี)	135	53	53	53	52	0.00	1.10	-
- น้ำอูน(สกลนคร)	520	38	38	38	38	0.00	0.38	ต่ำกว่า 40%
- น้ำพุง(สกลนคร)	166	34	34	34	34	0.07	4.56	ต่ำกว่า 40%
- จุฬารัตน์(ชัยภูมิ)	164	49	49	49	49	0.08	5.87	ต่ำกว่า 50%
- อุบลรัตน์(ขอนแก่น)	2,431	56	56	56	56	0.00	79.90	-
- ลำปาว(กาฬสินธุ์)	1,980	34	34	35	35	9.77	43.11	ต่ำกว่า 40%
- ลำตะคอง(นครราชสีมา)	314	28	28	28	28	0.00	4.91	ต่ำกว่า 30%
- ลำพระเพลิง(นครราชสีมา)	110	42	42	42	42	0.02	3.25	ต่ำกว่า 50%

รณก. = ระดับน้ำเก็บกัก,ที่มา: กรมชลประทาน

ปริมาณน้ำไหลลงอ่างสะสมตั้งแต่วันที่ 1 มกราคม 2560 ถึงปัจจุบัน

	ความจุของ อ่างที่ รนก. ² (ล้าน ลบ.ม.)	ปริมาณน้ำในอ่างฯ (%)				ปริมาณน้ำ ไหลลงอ่างฯ (ล้าน ม ³)	ปริมาณน้ำ ไหลลงอ่างฯ สะสม ³ (ล้าน ม ³)	ระดับน้ำ
		18 มี.ค.	19 มี.ค.	20 มี.ค.	21 มี.ค.	21 มี.ค.		
- มูลบน(นครราชสีมา)	141	43	43	43	43	0.06	2.70	ต่ำกว่า 50%
- ลำแะเซ(นครราชสีมา)	275	35	35	35	34	0.00	3.93	ต่ำกว่า 40%
- ลำนางรอง(บุรีรัมย์)	121	47	47	47	47	0.02	1.47	ต่ำกว่า 50%
- ลำปลายมาศ(นครราชสีมา)	98	50	50	53	50	0.09	-	-
ภาคกลาง						2.73	462.47	
- ป่าสักฯ(ลพบุรี)	960	47	46	46	45	0.02	137.14	ต่ำกว่า 50%
- ทับเสลา(อุทัยธานี)	160	53	53	53	53	0.00	1.19	-
- กระเสียว(สุพรรณบุรี)	240	80	79	79	78	0.00	9.25	-
- ศรีนครินทร์(กาญจนบุรี)	17,745	74	74	74	74	2.71	213.99	-
- วชิราลงกรณ์(กาญจนบุรี)	8,860	55	55	55	54	0.00	100.90	-
ภาคตะวันออก						1.44	33.03	
- ขุนด่านฯ(นครนายก)	224	49	48	48	47	0.00	0.36	ต่ำกว่า 50%
- คลองสี่ัค(ฉะเชิงเทรา)	420	29	29	29	29	0.00	3.86	ต่ำกว่า 30%
- บางพระ(ชลบุรี)	117	66	66	66	66	0.00	7.44	-
- หนองปลาไหล(ระยอง)	164	58	58	58	58	0.37	14.94	-
- ประแสร์(ระยอง)	248	46	46	45	45	0.41	6.43	ต่ำกว่า 50%
- พระปรัง(สระแก้ว)	97	41	41	41	41	0.43	-	ต่ำกว่า 50%
- ดอกกราย(ระยอง)	71	66	65	65	65	0.22	-	-
- คลองพระพุทธ(จันทบุรี)	70	83	83	83	82	0.00	-	-
ภาคใต้						7.39	878.31	
- แก่งกระเจาน(เพชรบุรี)	710	46	46	46	46	0.00	52.74	ต่ำกว่า 50%
- ปราณบุรี(ประจวบคีรีขันธ์)	347	48	48	48	48	0.22	63.52	ต่ำกว่า 50%
- รัชชประภา(สุราษฎร์ธานี)	5,639	85	85	85	85	1.26	247.35	-
- บางยาง(ยะลา)	1,454	71	71	71	72	5.91	514.70	-

رنก. = ระดับน้ำเก็บกัก ที่มา: กรมชลประทาน

ปริมาณน้ำไหลลงอ่างสะสมตั้งแต่วันที่ 1 มกราคม 2560 ถึงปัจจุบัน

การพยากรณ์อากาศและสภาพอากาศประจำวัน

๑ ลักษณะอากาศทั่วไปและการพยากรณ์อากาศ ประจำวันที่ 22 มีนาคม 2560 (เวลา 06.00 น.)

ลักษณะอากาศทั่วไป	
<p>พยากรณ์อากาศ 24 ชั่วโมงข้างหน้า บริเวณภาคตะวันออกเฉียงเหนือ ภาคตะวันออก และภาคใต้ยังคงมีฝนฟ้าคะนองได้ในระยะนี้</p> <p>คลื่นกระแสลมฝ่ายตะวันตกปกคลุมตอนบนของภาคตะวันออกเฉียงเหนือ ประกอบกับมีลมใต้และลมตะวันออกเฉียงใต้พัดนำความชื้นจากทะเลจีนใต้และอ่าวไทยเข้ามาปกคลุมภาคตะวันออกเฉียงเหนือ และภาคตะวันออก ลักษณะเช่นนี้ทำให้ภาคตะวันออกเฉียงเหนือ และภาคตะวันออก มีฝนฟ้าคะนองเกิดขึ้นได้บางพื้นที่ ส่วนภาคใต้มีลมจากทะเลอันดามันพัดเข้ามาปกคลุมช่องแคบมะละกา ทำให้ภาคใต้มีฝนได้ในระยะนี้</p>	
การพยากรณ์อากาศรายภาค	
ภาคเหนือ	อากาศร้อนในตอนกลางวัน อุณหภูมิต่ำสุด 16-24 องศาเซลเซียส อุณหภูมิสูงสุด 35-39 องศาเซลเซียส ลมตะวันตก ความเร็ว 10-25 กม./ชม.
ภาคกลาง	มีเมฆบางส่วนกับอากาศร้อนในตอนกลางวัน อุณหภูมิต่ำสุด 25-26 องศาเซลเซียส อุณหภูมิสูงสุด 36-38 องศาเซลเซียส ลมตะวันออกเฉียงใต้ ความเร็ว 10-30 กม./ชม.
ภาคต.อ.เฉียงเหนือ	มีเมฆเป็นส่วนมาก กับมีฝนฟ้าคะนอง ร้อยละ 40 ของพื้นที่ ส่วนมากบริเวณจังหวัดบึงกาฬ สกลนคร นครพนม มุกดาหาร อำนาจเจริญ มหาสารคาม ร้อยเอ็ด ยโสธร อุบลราชธานี ศรีสะเกษ สุรินทร์ บุรีรัมย์ และนครราชสีมา อุณหภูมิต่ำสุด 22-25 องศาเซลเซียส อุณหภูมิสูงสุด 33-36 องศาเซลเซียส ลมตะวันออกเฉียงใต้ ความเร็ว 10-25 กม./ชม.
ภาคตะวันออก	มีเมฆเป็นส่วนมาก กับมีฝนฟ้าคะนอง ร้อยละ 30 ของพื้นที่ ส่วนมากบริเวณจังหวัดสระแก้ว ฉะเชิงเทรา ชลบุรี ระยอง จันทบุรี และตราด อุณหภูมิต่ำสุด 24-27 องศาเซลเซียส อุณหภูมิสูงสุด 33-36 องศาเซลเซียส ลมตะวันออกเฉียงใต้ ความเร็ว 10-30 กม./ชม. ทะเลมีคลื่นสูงประมาณ 1 เมตร
ภาคใต้ฝั่งตะวันออก	มีเมฆเป็นส่วนมาก กับมีฝนฟ้าคะนอง ร้อยละ 40 ของพื้นที่ ส่วนมากบริเวณจังหวัดสุราษฎร์ธานี นครศรีธรรมราช สงขลา ปัตตานี ยะลา และนราธิวาส อุณหภูมิต่ำสุด 21-25 องศาเซลเซียส อุณหภูมิสูงสุด 33-36 องศาเซลเซียส ลมตะวันออกเฉียงใต้ ความเร็ว 15-30 กม./ชม. ทะเลมีคลื่นสูงประมาณ 1 เมตร
ภาคใต้ฝั่งตะวันตก	มีเมฆเป็นส่วนมาก กับมีฝนฟ้าคะนอง ร้อยละ 60 ของพื้นที่ บริเวณจังหวัดระนอง พังงา ภูเก็ต กระบี่ ตรัง และสตูล อุณหภูมิต่ำสุด 22-25 องศาเซลเซียส อุณหภูมิสูงสุด 31-34 องศาเซลเซียส ลมตะวันตกเฉียงเหนือ ความเร็ว 15-30 กม./ชม. ทะเลมีคลื่นสูงประมาณ 1 เมตร

ที่มา: กรมอุตุนิยมวิทยา

๑ ข้อมูลความชื้นจากการตรวจอากาศชั้นบน (Sounding) ระยะความสูง 5,000 - 10,000 ฟุต

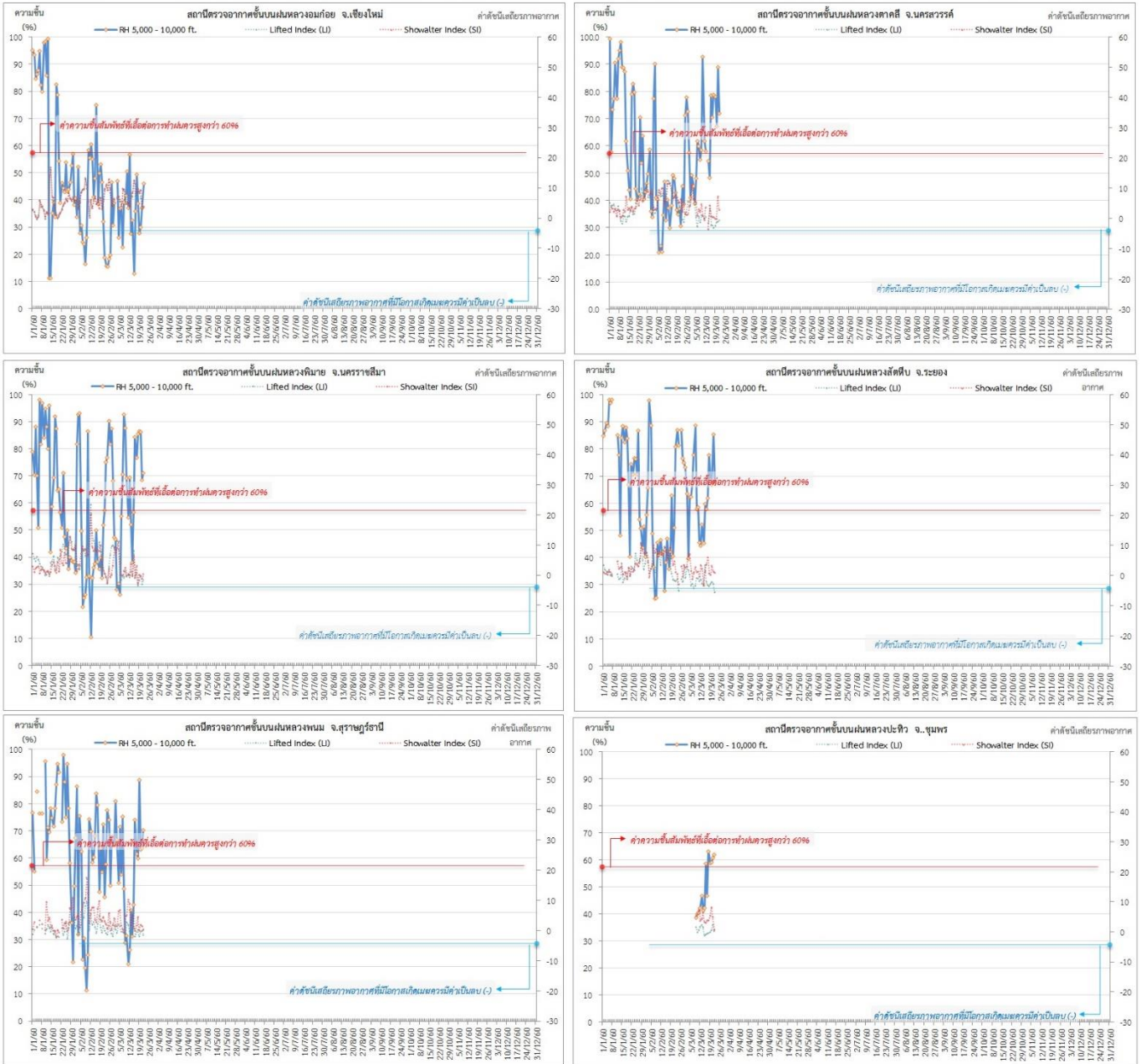
ภาค	สถานีตรวจอากาศ	ความชื้นสัมพัทธ์ (%)					เสถียรภาพอากาศ
		18 มี.ค.	19 มี.ค.	20 มี.ค.	21 มี.ค.	22 มี.ค.	
ภาคเหนือ	สถานีเรดาร์ฝนหลวงอมก๋อย	38.7	27.7	29.8	36.9	46.0	เสถียรภาพ
ภาคกลาง	สถานีเรดาร์ฝนหลวงตาดลี	78.7	78.0	67.1	88.9	71.8	เสถียรภาพ
ภาคตะวันออกเฉียงเหนือ	สถานีเรดาร์ฝนหลวงพิมาย	85.5	86.5	86.1	68.3	71.1	เสถียรภาพ
ภาคตะวันออก	สถานีเรดาร์ฝนหลวงสัทธิ์	77.6	68.5	66.9	85.3	67.4	เสถียรภาพ
ภาคใต้	สถานีเรดาร์ฝนหลวงพนม	59.8	88.8	63.2	63.7	70.3	เสถียรภาพ
	สถานีตรวจอากาศเคลื่อนที่ประทีว	63.1	58.9	59.1	60.8	61.9	เสถียรภาพ

หมายเหตุ : สภาพอากาศมีเสถียรภาพ(Stable) หมายถึงสภาพอากาศที่มีโอกาสน้อยหรือไม่มีโอกาสในการเกิดเมฆในแนวตั้งเพื่อพัฒนาตัวกลายเป็นกลุ่มฝน

สภาพอากาศไม่มีเสถียรภาพ(Unstable) หมายถึงสภาพอากาศที่มีโอกาสเกิดเมฆในแนวตั้งและพัฒนาตัวเป็นกลุ่มฝนได้

๐ กราฟแสดงแนวโน้มความชื้นอากาศชั้นบนและดัชนีเสถียรภาพอากาศ (ระหว่างวันที่ 1 มกราคม – 22 มีนาคม 2560)

กราฟแสดงผลตรวจอากาศชั้นบน (ระยะ 5,000 - 10,000 ฟุต) ตั้งแต่วันที่ 1 มกราคม 2560 - ปัจจุบัน



หมายเหตุ

- ระยะความสูง 5,000-10,000 ฟุต เป็นระดับเพดานบินในการปฏิบัติการฝนหลวง (ระดับฐานเมฆ)
- ความชื้นสัมพัทธ์ที่เอื้อต่อการปฏิบัติการฝนหลวงควรมีค่าสูงกว่าร้อยละ 60 ขึ้นไป
- ดัชนีเสถียรภาพชั้นอากาศที่มีโอกาสเกิดเมฆควรมีค่าเป็นลบ (-)
- LI: Lifted Index คือดัชนีเสถียรภาพชั้นอากาศระดับต่ำ
- SI: Showalter Index คือดัชนีเสถียรภาพชั้นอากาศระดับกลาง

การปฏิบัติการฝนหลวงประจำวัน

๑ สรุปผลปฏิบัติการฝนหลวงประจำวัน ที่ 21 มีนาคม 2560

ภาค/หน่วยฯ	หน่วยปฏิบัติการ (หน่วย)	เครื่องบิน ผล./ทอ. (ลำ)	จำนวนเที่ยวบิน (เที่ยว)	จำนวนชั่วโมงบิน (ชั่วโมง)	ปริมาณการใช้สารฝนหลวง (ตัน/นัด)	จังหวัดที่มีการรายงานฝนตก (จำนวนจังหวัด/อ่างเก็บน้ำเป้าหมาย)
เหนือ	2	5/-	0	0:00	0.00	-/-
- เชียงใหม่	1	2/-	0	0:00	0.0	ไม่ปฏิบัติการฝนหลวง เนื่องจากบินสนับสนุนหน่วยปฏิบัติการวิจัยฯ (หมอกควัน)
- พิษณุโลก	1	3/-	0	0:00	0.0	ไม่ปฏิบัติการฝนหลวง เนื่องจากบินตรวจอากาศสนับสนุนภารกิจหน่วยวิจัย
กลาง	2	5/-	3	4:45	2.10	1/2
- นครสวรรค์	1	2/-	0	0:00	0.0	ไม่ปฏิบัติการฝนหลวง เนื่องจากลมชั้นบนมีกำลังค่อนข้างแรง ส่งผลให้เมฆในพื้นที่เป้าหมายไม่พัฒนาตัว
- ลพบุรี	1	3/-	3	4:45	2.1	มีฝนตกเล็กน้อยเป็นบริเวณกว้าง บริเวณพื้นที่ จ.นครราชสีมา(ปากช่อง วังน้ำเขียว ปักธงชัย) และพื้นที่ลุ่มรับน้ำเขื่อนลำตะคอง ลุ่มรับน้ำเขื่อนลำพระเพลิง
ตะวันออกเฉียงเหนือ	2	2/3	4	5:10	2.80	4/-
- บุรีรัมย์	1	2/-	2	3:10	2.0	มีฝนตกเล็กน้อยถึงปานกลาง บริเวณพื้นที่ จ.ร้อยเอ็ด(ธวัชบุรี เชียงขวัญ โพนทอง หนองพอก ทุ่งเขาหลวง เสดภูมิ อาจสามารถ เมืองสรวง เมืองร้อยเอ็ด) จ.ยโสธร(กุดชุม ทรายมูล เลิงนกทา ไทยเจริญ เมืองยโสธร)
- อุตรดิตถ์	1	-/3	2	2:00	0.8	มีฝนตกเล็กน้อยถึงปานกลาง บริเวณพื้นที่ จ.อุตรดิตถ์(หนองวัวซอ หนองแสง กุ่มกวาศี ประจักษ์ศิลปาคม กู่แก้ว ไชยวาน ศรีธาตุ) จ.หนองบัวลำภู(โนนสัง)
ตะวันออก	1	3/-	3	5:00	2.10	1/-
- จันทบุรี	1	3/-	3	5:00	2.1	มีฝนตกเล็กน้อยในพื้นที่ จ.สระแก้ว(เขาฉกรรจ์)
ใต้	2	4/-	7	9:45	6.20	1/3
- หัวหิน	1	3/-	6	7:45	4.2	มีฝนตกเล็กน้อยถึงปานกลาง บริเวณพื้นที่ลุ่มรับน้ำเขื่อนแก่งกระจาน และเขื่อนปรมาณบุรี
- หาดใหญ่	1	1/-	1	2:00	2.00	มีฝนตกเล็กน้อยเป็นบางแห่ง ในบริเวณพื้นที่ จ.ยะลา(ธารโต เบตง) และพื้นที่ลุ่มรับน้ำเขื่อนบางลาง
รวม	9	19/3	17	24:40	13.20	7/5

๑ สรุปผลรวมปฏิบัติการตั้งแต่เริ่มตั้งหน่วยปฏิบัติการฝนหลวง (3 มีนาคม - 21 มีนาคม 2560)

ตั้งแต่เริ่มตั้งหน่วยปฏิบัติการฝนหลวง เมื่อวันที่ 3 มีนาคม - 21 มีนาคม 2560 มีการขึ้นปฏิบัติการฝนหลวง จำนวน 16 วัน มีวันฝนตกจากการปฏิบัติการฝนหลวงคิดเป็นร้อยละ 96.3 ขึ้นปฏิบัติงานจำนวน 289 เที่ยวบิน (418:20 ชั่วโมงบิน) ปริมาณการใช้สารฝนหลวง 236.20 ตัน พลุซิลเวอร์ไอโอไดด์ จำนวน 296 นัด จังหวัดที่มีรายงานฝนตกรวม 37 จังหวัด และทำให้มีปริมาณน้ำไหลเข้าอ่างสะสมรวม 49.57 ล้าน ลบ.ม.

ภาค - ศูนย์/หน่วยปฏิบัติการฯ	ขึ้นบิน (วัน)	ฝนตก (วัน)	จำนวน เที่ยวบิน (เที่ยว)	จำนวน ชั่วโมงบิน (ชั่วโมง)	ปริมาณ สารฝนหลวง (ตัน/นัด)	จังหวัดที่มีรายงานฝนตก (ทั้งการสังเกตด้วยสายตา/การ ตรวจวัดด้วยเรดาร์ และเครื่องวัด น้ำฝนอัตโนมัติ)	ปริมาณน้ำไหลลง อ่างเก็บน้ำสะสม (ล้าน ลบ.ม.)
เหนือ	6	6	30	58:20	26.00/296	8 จังหวัด	2.00
- เชียงใหม่ (เปิดหน่วยฯ 3 มี.ค. 60 เป็นต้นไป)	3	2	10	19:10	12.0	บริเวณที่มีฝนตก ได้แก่ จ.แพร่ จ.น่าน (2 จังหวัด)	สิริกิติ์ 2.00
- พิษณุโลก (เปิดหน่วยฯ 3 มี.ค. 60 เป็นต้นไป)	6	6	20	39:10	14.0/296	บริเวณที่มีฝนตก ได้แก่ จ.กำแพงเพชร จ.เพชรบูรณ์ จ.พิจิตร จ.เลย จ.หนองบัวลำภู จ.นครสวรรค์ จ.ชัยภูมิ จ.เลย (8 จังหวัด)	
กลาง	14	14	73	99:45	58.60	6 จังหวัด	20.09
- นครสวรรค์ (เปิดหน่วยฯ 3 มี.ค. 60 เป็นต้นไป)	9	9	25	36:30	25.0	บริเวณที่มีฝนตก ได้แก่ จ.ชัยนาท จ.นครสวรรค์ จ.ลพบุรี จ.สิงห์บุรี จ.เพชรบูรณ์(ตอนล่าง) จ.พิจิตร จ.อุทัยธานี (7 จังหวัด)	ป่าสักฯ 20.09
- ลพบุรี (เปิดหน่วยฯ 3 มี.ค. 60 เป็นต้นไป)	11	11	48	63:15	33.6	บริเวณที่มีฝนตก ได้แก่ จ.ลพบุรี จ.สระบุรี จ.นครราชสีมา (3 จังหวัด)	
ตะวันออกเฉียงเหนือ	14	14	38	58:50	39.60	11 จังหวัด	0.74
- อุดรธานี (เปิดหน่วยฯ 15 มี.ค. 60 เป็นต้นไป)	3	3	8	8:00	9.6	บริเวณที่มีฝนตก ได้แก่ จ.ขอนแก่น จ.เลย จ.หนองคาย จ.หนองบัวลำภู จ.อุดรธานี (5 จังหวัด)	ลำตะคอง 0.2 ลำพระเพลิง 0.31 มูลบน 0.13 ลำนางรอง 0.02
- บุรีรัมย์ (เปิดหน่วยฯ 3 มี.ค. 60 เป็นต้นไป)	13	13	30	50:50	30.0	บริเวณที่มีฝนตก ได้แก่ จ.นครราชสีมา จ.บุรีรัมย์ จ.มหาสารคาม จ.ยโสธร จ.ร้อยเอ็ด จ.สุรินทร์ (6 จังหวัด)	ลำปลายมาศ 0.078
ตะวันออก	12	12	63	84:00	44.60	7 จังหวัด	0.39
- จันทบุรี (เปิดหน่วยฯ 3 มี.ค. 60 เป็นต้นไป)	12	12	63	84:00	44.6	บริเวณที่มีฝนตก ได้แก่ จ.จันทบุรี จ.ฉะเชิงเทรา จ.ชลบุรี จ.ปราจีนบุรี จ.ระยอง จ.สระแก้ว จ.ตราด (7 จังหวัด)	คลองสิียด 0.39
ใต้	14	14	65	92:45	54.20	5 จังหวัด	26.35
- หัวหิน (เปิดหน่วยฯ 3 มี.ค. 60 เป็นต้นไป)	13	13	58	79:15	40.2	บริเวณที่มีฝนตก ได้แก่ จ.ประจวบคีรีขันธ์ จ.เพชรบุรี จ.ราชบุรี (3 จังหวัด)	แก่งกระจาน 6.33 ปราณบุรี 0.25 บางลา 19.55

ภาค - ศูนย์/หน่วยปฏิบัติการฯ	ขึ้นบิน (วัน)	ฝนตก (วัน)	จำนวน เที่ยวบิน (เที่ยว)	จำนวน ชั่วโมงบิน (ชั่วโมง)	ปริมาณ สารฝนหลวง (ตัน/นัด)	จังหวัดที่มีรายงานฝนตก (ทั้งการสังเกตด้วยสายตา/การ ตรวจวัดด้วยเรดาร์ และเครื่องวัด น้ำฝนอัตโนมัติ)	ปริมาณน้ำไหลลง อ่างเก็บน้ำสะสม (ล้าน ลบ.ม.)
- สงขลา (เปิดหน่วยฯ 3 มี.ค. 60 เป็นต้นไป)	7	7	7	13:30	14.00	บริเวณที่มีฝนตก ได้แก่ จ.พัทลุง จ.ยะลา (2 จังหวัด)	

กลุ่มวิชาการปฏิบัติการฝนหลวง กองปฏิบัติการฝนหลวง กรมฝนหลวงและการบินเกษตร